

ふく育・ふく割連携 登録状況 確認方法

画面の画像は、実際とは違う場合があります。

注意事項

子育て世帯限定「ふく育割クーポン」の発行を受けるための前作業が完了しているか、確認することができます。

前作業

- ✓ 「MyDID」アプリを利用した、登録および本人確認
← 方法は、「01_MyDID_登録および本人確認方法」を参照してください。
- ✓ 「ふくいコンシェルジュ」を利用した、「ふくいコンシェルジュ」「Personal-LINK」のID連携
← 方法は、「02_ふくいコンシェルジュ_利用登録方法」を参照してください。
- ✓ 「ふく育」、「ふく割」それぞれでのID連携等の作業

上記の作業が終わっていることを確認してください。

- 「ふく育」、「ふく割」で行った作業の情報更新に、若干のタイムラグが発生する場合があります。
- 次ページ以降の連携状況の確認にあたっては、念のため、「ふく育」・「ふく割」それぞれで、ID連携等の作業を行った後、**5分程度待ってから確認**を行ってください。

Personal-LINKの起動①

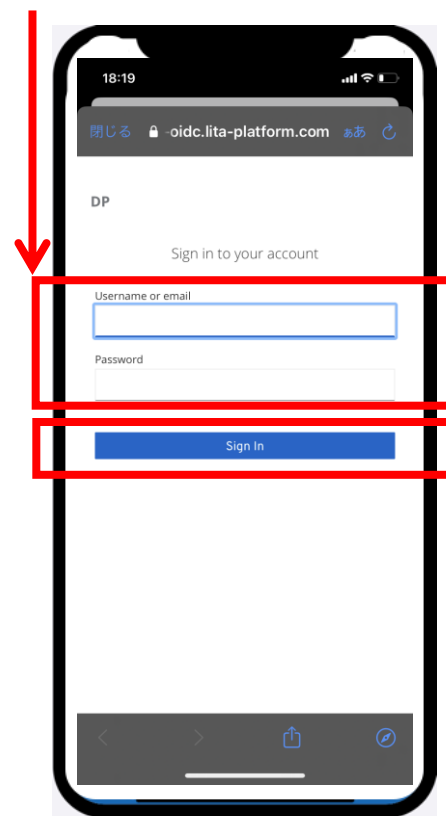
「MyDID_登録および本人確認」の4ページで登録したものを



① 「ふくいコンシェルジュ」を起動し、「データ管理」をタップします。



② 「MyDIDでログイン」をタップします。



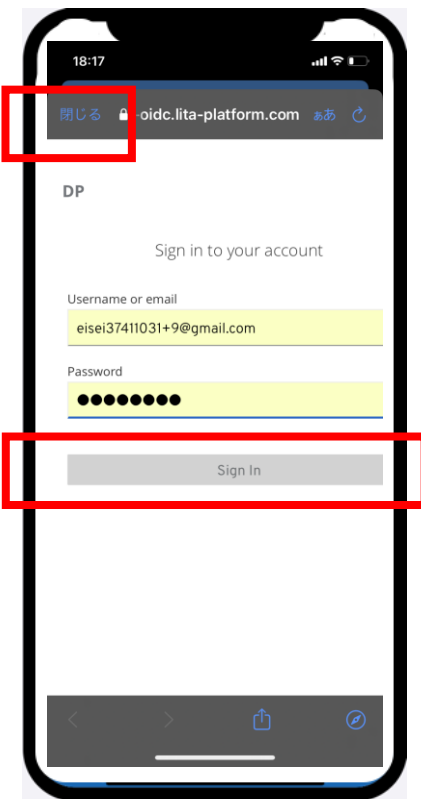
③ 「MyDID」登録時のメールアドレスとパスワードを入力し、「Sign In」をタップします。

次へ。

Personal-LINKの起動①



①「ログインが完了しました」が表示されたら、「閉じる」をタップします。次へ。



認証が成功しても、この画面で止まる場合があります。「閉じる」をタップします。次へ。



④メニューが開きます。

次へ。

「ふく育」「ふく割」ID連携状態の確認方法

「ふく育」「ふく割」のそれぞれで行ったID連携が正常に行えているか、の確認方法です。

情報が更新されない場合は、
「Personal-LINK」アプリを終了し、再起動を行ってください。



① 「マイサービス」を
タップします。



② 「ふく育」と
「ふく割」が表示されていることを
確認してください。



「ふく育」が表示されない
⇒ 「ふく育」にてID連携を行ってください。
「ふく割」が表示されていない
⇒ 「ふく割」にてID連携をおこなってください。

「ふく育」「ふく割」をタップすると、
詳細画面が開きます。
「連携解除する」をタップすると、
ID連携が解除されますが、
**「ふく育割」クーポンが配信されるまでは、
連携解除は行わないでください。**



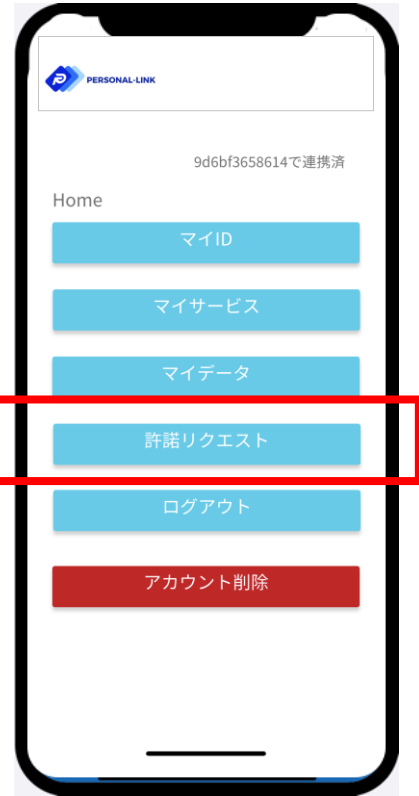
(参考) 連携IDの確認



「ID定型企業」欄が「Digital Platformer」となっているものについて、「認証」欄が『認証』となっています。

① 「マイID」をタップします。

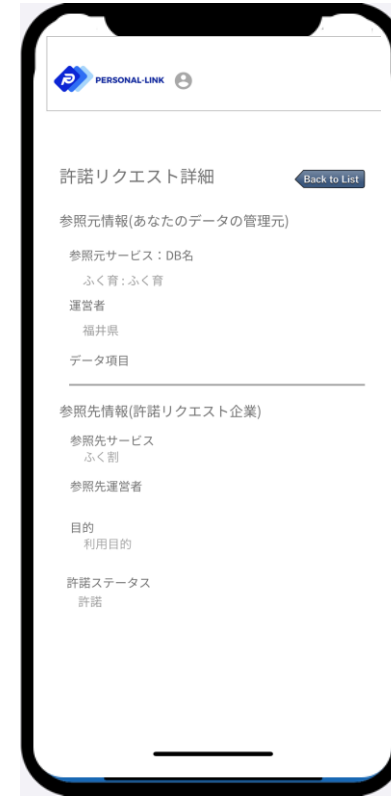
(参考) データ連携許諾状態の確認



① 「承諾リクエスト」をタップします。



② 「承諾管理リスト」が開きます。
詳細確認用のボタンをタップします。



③ 「参照元サービス」として「ふく育」、
「参照先サービス」として「ふく割」の
ステータス欄が「承諾」となっています。

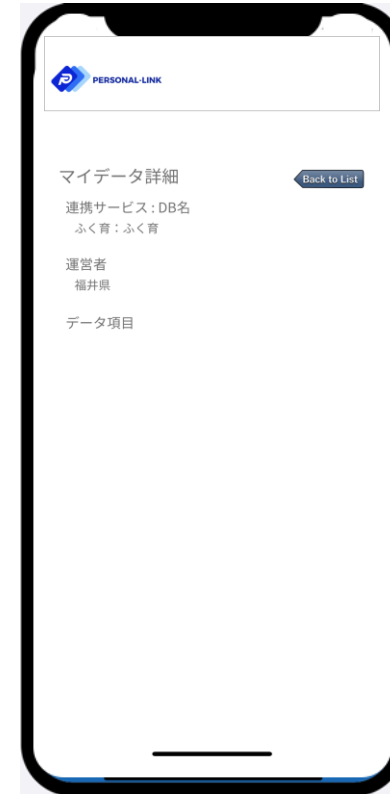
(参考) 連携可能データの確認



①「マイデータ」をタップします。



②連携可能なデータが表示されます。
詳細確認用のボタンをタップします。



③連携可能なデータの
詳細が表示されます。